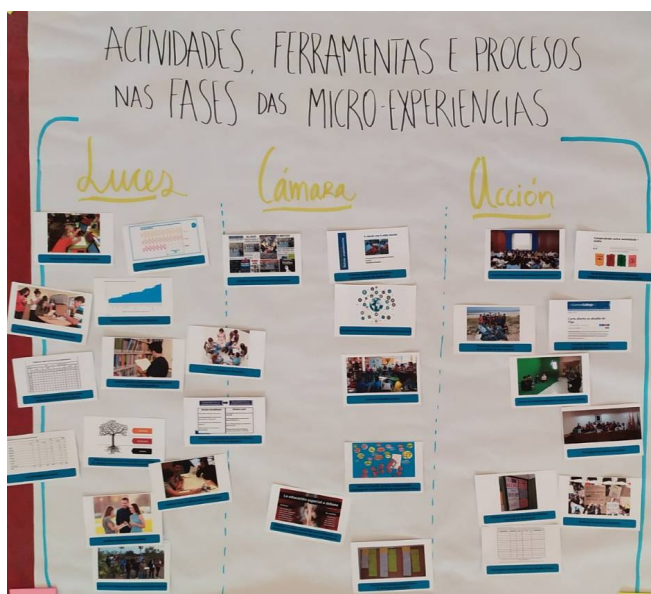


# GUIEIRO PARA O DESENVOLVEMENTO DAS MICRO – EXPERIENCIAS DE TRANSFORMACIÓN SOCIAL



O seguinte documento pretende ser unha breve guía con recomendacións para desenvolver as distintas fases nas que se estruturan as micro-experiencias de transformación social do Globo. Tendo claras as metodoloxías e ferramentas a empregar en cada fase, conseguiremos que as diferentes micro-experiencias mostren o seu fío común e sigan unha estrutura coherente na súa posta en práctica.



Dinámica desenvolta o 23 de novembro de 2019 nunha sesión de traballo. Ordenáronse en grupo actividades, ferramentas e procesos que poden empregarse nas distintas fases das micro – experiencias de transformación social.

<b>PREVIO ÁS FASES...</b>	
<b>ESCOLLER A TEMÁTICA SOBRE A QUE TRABALLAR</b>	
<b>O que podesdes facer</b>	<b>O que NON debesdes facer</b>
<p>Escoller unha temática sobre a que incidir, de forma democrática            Para escoller o tema entre o alumnado, podes empregar a “Reflexión circular sobre as necesidades humanas” que está na Guía de Solidariedade Internacional: <b>Organizarnos en equipo</b>.</p>	<p>Que alguén escollo un tema por todo o alumnado, ou impoñer un tema que pode que non sexa do interese dos rapaces e rapazas            “Imos tratar as emisións de carbono, porque está de moda”</p>
<p>Os temas estarán encadrados nos Obxectivos de Desenvolvemento Sostible            Podes consualtalos neste enlace de <b>Nacións Unidas</b></p>	<p>Escoller o tema sen contextualizar no marco dos dereitos humanos            “O uso do teléfono móbil entre adolescentes”</p>

<p><b>LUCES</b></p>	<p>Nesta fase, tratamos de achegarnos á temática escollida revisando os datos existentes: estudos, artigos académicos, resultados de enquisas, etc. Trátase de coñecer o problema mediante información contrastada e obxectiva</p>
<p><b>PROPOSTA DE FERRAMENTAS</b></p>	
<p><b>O que podedes facer</b></p>	<p><b>O que NON debes facer</b></p>
<p>Unha posible técnica a empregar é a <b>observación directa</b> sobre a cuestión elixida. Para realizar esta técnica, é interesante elaborar previamente unha ficha de observación, que permita sistematizar a información e ordenar as funcións de cada persoa no traballo de campo Organización dunha actividade, na que observar o tráfico á entrada e á saída do instituto, recollendo os distintos medios de transporte, posibles atascos, etc. Podemos identificar problemas de mobilidade non sostible, nos traxectos ao instituto.</p>	<p>Basearse só na propia percepción e en ideas preconcebidas “Hai demasiados coches nos arredores do instituto e a xente non se move doutro xeito que non sexa no coche”</p>
<p>Pódense tamén realizar <b>enquisas</b> á poboación Realización dunha enquisa ás veciñas e veciños para coñecer as horas que dedican ao traballo doméstico, para estudar se hai diferencias entre homes e mulleres</p>	<p>Elaborar un cuestionario demasiado amplo que canse ás persoas ás que llo facemos Preguntar cousas pouco concretas ou íntimas. Realizar as enquisas só a persoas coñecidas.</p>
<p>Outra ferramenta que se pode aplicar son as <b>entrevistas a persoas expertas na temática</b>, que poidan darnos claves sobre causas e consecuencias do tema elixido, dende a súa experiencia. É recomendable preparar un guieiro de entrevista coas preguntas relevantes Por exemplo, se o traballo se enfoca á mellora da saúde mental das persoas maiores da contorna, podemos concertar unha entrevista coa médica de cabeceira do Centro de Saúde</p>	<p>Xeneralizar os saberes a outros territorios, ou tomar as súas palabras como verdades absolutas Despois de entrevistar ás profesionais do Centro de Saúde da cidade, podemos afirmar que as persoas maiores de 65 anos en todo o mundo teñen baixos índices de depresión e ansiedade</p>
<p>Consultar datos en <b>fontes bibliográficas</b> O estudo “Actitudes cara á diversidade sexual na adolescencia”, consultado na biblioteca municipal, mostra os seguintes resultados</p>	<p>Tomar calquera documento como válido: non todas as fontes son fiables. Tampouco convén utilizar estudos realizados hai moitos anos, xa que a realidade pode ter cambiado. No estudo realizado no ano 2000 sobre actitudes cara á diversidade sexual...</p>
<p>Consultar datos en <b>fontes online</b> Pódese acudir a fontes oficiais (Instituto nacional de Estatística, páxinas web de ONGs, investigacións e estudos realizados por entidades recoñecidas) Así mesmo, na formación específica sobre o proceso de Luces impartido por Tamara, compartíronse as fontes <b>Catálogo Dialnet</b>, <b>Google académico</b> e o <b>Catálogo iacobus</b> da USC.</p>	<p>Igual que nas fontes bibliográficas, non tomar calquera información como válida. Reflectir información ou datos pouco concretos, ou que xa todo o mundo coñece Nas cidades hai máis contaminación que no campo</p>
<p>Procura de datos sobre a temática (táboas de datos), <b>recompilación</b> dos mesmos e <b>ordenación</b>. <b>Análise</b> de datos e visualización: aprender a ler unha táboa de datos Extraemos os datos de poboación dende o IGE ou o INE para coñecer a porcentaxe de persoas migradas no noso concello. A continuación presentamos as táboas e gráficas que elaboramos para entender a información</p>	<p>Basearse só nunha fonte de datos, presentar a información sen analizar ou comentar, en bruto. Analizar a problemática sen achegarse a ningún dato obxectivo (por exemplo partindo só de novas dos medios de comunicación) Nos últimos anos, Nicaragua está a experimentando protestas, que foron reprimidas con moita violencia e sen respectar os dereitos humanos.</p>

<p>Poñer en práctica a metodoloxía da <b>árbore de problemas</b>, que permite identificar claramente a problemática, e analizar as causas e consecuencias</p>	<p>Indagar sobre causas e consecuencias expresadas por persoas expertas na temática, de forma acrítica ou sen recoller as reflexións e achegas de rapaces e rapazas  <a href="#">Falamos na aula de que a causa do alto índice de risco de pobreza infantil en España débese a que as familias que traballan non gañan suficientes cartos</a></p>
<p>Revisar distintos <b>paradigmas</b> sobre as formas de analizar e entender a problemática, co obxectivo de coñecer as achegas ao tema que se fixeron no pasado: recoller diferentes enfoques para estudar a problemática  <a href="#">O número de casos varía moito se entendemos a violencia contra as mulleres dende unha perspectiva da “violencia doméstica” (dilúese o xénero e inclúense nas estatísticas violencia contra nenos e nenas ou persoas maiores), ou se a problemática se entende como “violencia machista”</a></p>	<p>Seleccionar enfoques con fundamentación teórica e que estean en sintonía co marco dos dereitos humanos.</p>
<p>Outras metodoloxías que sirvan para afondar, esclarecer e achegarnos á realidade da temática escollida  <a href="#">Por exemplo: formación – acción participativa, Delphi, historias de vida, etc.</a></p>	

<h2>CÁMARA</h2>	<p>A partir dos datos que obtivemos, podemos analizar e reflexionar en grupo sobre cales son as causas do problema, cales poden ser as solucións, o papel que debe xogar cada quen... En resumo, é o espazo para a reflexión crítica sobre a temática escollida</p>
<h3>PROPOSTA DE FERRAMENTAS</h3>	
<h4>O que podesdes facer</h4>	<h4>O que NON debesdes facer</h4>
<p>Preparar unha sesión na clase sobre <b>lectura crítica da prensa</b>: comparar titulares e enfoques baixo os que presentar a mesma noticia (a partir de ideoloxías e posicións diversas). Invitar ao alumnado a facerse preguntas sobre as implicacións de analizar a problemática dende diversas perspectivas  <a href="#">Procurar novas relacionadas co tema elixido, e analizar como se presenta a información: por exemplo, os “MENAS” / o sistema de atención a nenos e nenas sen protección</a></p>	<p>Que todas as novas teñan o mesmo enfoque, que as fontes sexan só de prensa escrita (un só medio), que a nova non teña relación coa temática elixida  <a href="#">Análise das novas dun só xornal, que ten unha liña editorial na que abertamente relaciona delincuencia xuvenil con inmigración</a></p>
<p>Revisar distintos <b>paradigmas</b> sobre as formas de analizar e entender a problemática  <a href="#">Un grupo revisou a análise da discapacidade dende o modelo rehabilitador, e outro dende o modelo social, para poñer en común as dúas visións e ver as implicacións dun ou outro modelo para as persoas con discapacidade</a></p>	<p>Quedarvos só cunha maneira de entender a problemática, sen ter en conta o que achega cada visión á comprensión do tema</p>

<p>Desenvolver un <b>debate</b> na clase  Pode propoñerse un debate aberto no que participe todo o grupo. Para ter en conta habilidades de moderación do debate, podedes consultar a páxina 16 da guía de Solidariedade Internacional de Galicia <b>Liderado Democrático e Transformador</b>.</p>	<p>Que na conversa só participen dúas ou tres persoas e as demais se limiten a escoitar, que se desvíe o tema a debater e rematar falando doutra cuestión. Personalizar as achegas feitas no grupo, sinalar quen dixo que ou enfrontarse persoalmente por non compartir a mesma visión sobre o tema. Penalizar certas opinións (se algunha vai en contra dos dereitos humanos, ou non ten calidade argumental, é unha boa oportunidade para encadrar de novo a temática elixida)  “Cando Miguel dixo que as nenas non deberían xogar ao fútbol pareceume unha parvada” (Pódese dicir: na miña opinión os xogos son xogos e cada crianza debería facer o que mais lle divirta)</p>
<p>Realizar un <b>debate</b> na clase, con <b>xogo de roles</b>: repartimos aleatoriamente que opinión ou argumentario debe defender cada quen  Cada persoa ou grupo ten que defender unha postura, independentemente de que sexa a súa opinión persoal, o que nos obriga a pensar de diversas maneiras sobre a mesma problemática</p>	<p>Comezar a debater co enfoque que lle tocou pero no medio da dinámica cambiar a defender á súa opinión; non ser quen de poñerse no lugar doutra persoa e negarse a buscar argumentos que defendan esa postura só porque non é a súa propia</p>
<p><b>Visualizar o futuro</b> e a evolución da temática escollida  O medio rural no ano 2030: quen vivirá nos pobos? Cal será o seu medio de vida? Como se organizará o territorio?</p>	<p>Recoller unha visión demasiado pesimista ou moi idealizada sobre a evolución dunha problemática  De aquí a 10 anos a meirande parte do consumo que fagamos será de produtos de proximidade</p>
<p>Idear e propoñer accións a desenvolver empregando a metodoloxía da <b>tormenta de ideas</b>  Fomentar gran cantidade de propostas e a creatividade das accións a desenvolver (ideas, proxectos, intervencións, materiais, etc): cantas mais, mellor</p>	<p>Xulgar as ideas propostas, anotar só algunhas das accións propostas e non outras, autocensurarse, poñer límites  “É imposible que vaíamos falar nun pleno municipal”</p>
<p>Buscar experiencias e accións levadas a cabo noutros territorios e por outras persoas, que poidan servirnos de <b>inspiración</b>  O concello de Carballo repartiu chubasqueiros e paraugas a nenos e nenas para que fagan uso do camiño escolar seguro os días de chuvia</p>	<p>Presentar estas accións e experiencias como a única forma de facer as cousas. Copialas sen ter en conta que os contextos son diferentes.</p>
<p>Levar a cabo unha <b>votación e priorización</b> das accións a desenvolver  Podemos basearnos en criterios (recursos, dispoñibilidade, dificultade para realizar a acción), ou simplemente na querenza e motivación dos rapaces e das rapazas</p>	<p>Que unha persoa ou un grupo de persoas sexa quen escolla pola súa conta as accións a levar a cabo, sen contar con todas as persoas implicadas.</p>
<p><b>Deseño</b> da acción  Planificar os pasos a seguir, as funcións de cada quen, os recursos necesarios e os tempos nos que se desenvolve a acción</p>	<p>Acordar desenvolver certa actividade pero non planificar como facela, o que dificultará a súa posta en marcha.</p>

<b>ACCIÓN</b>	Nesta fase poñemos en marcha iniciativas que teñen un impacto ao noso arredor e buscan concienciar, intervir ou mudar a realidade sobre a que traballamos, achegando unha resposta activa.
<b>PROPOSTA DE FERRAMENTAS</b>	
<b>O que podesdes facer</b>	<b>O que NON debesdes facer</b>
<p>Escribir un <b>post</b> no blogue da escola que explique o desenvolvemento da micro - experiencia de transformación social</p> <p>Dando visibilidade ao proxecto faremos partícipes ao alumnado, nais e pais, e ao resto da comunidade educativa</p>	Non facer visible a experiencia cara ao resto da contorna e que quede nun círculo pechado de persoas, non compartir os resultados e conclusións da micro-experiencia
<p>Promover e <b>organizar actividades</b> conxuntas que teñan incidencia social</p> <p>Unha saída á praia para a recollida e clasificación de lixo, ir a outra escola a contar como levamos a cabo a experiencia do patio inclusivo</p>	Que se quede na teoría, sen ningunha práctica
<p><b>Elaborar materiais</b> que sensibilicen sobre a temática, como cartaces, pancartas, infografías, vídeos ou fotografías, e que poidan servir como elementos de difusión da problemática e das posibles solucións</p>	Que se quede en algo abstracto, sen elementos tanxibles e concretos, que se poidan ver e tocar
<p>Instalar unha <b>exposición</b> de materiais para sensibilizar sobre a problemática</p> <p>Na entrada da escola colgamos carteis cos principais datos analizados e o calendario de accións que imos a levar a cabo</p>	Instalar os materiais nun lugar pouco visible, ou facelo dende un punto de vista moi negativo, só centrado no problema sen propostas de acción
<p>Gravar un <b>vídeo explicativo</b> sobre a temática elixida. Moveloo por redes sociais activas, para que chegue a moita xente ou aos perfís de persoas que nos interesan.</p>	Facer un vídeo que non se entenda. Deixar o vídeo en canles pouco visitadas.
<p>Organizar <b>charlas</b> de sensibilización no instituto, para xerar interese entre outros compañeiros e compañeiras, e compartir o interese por incidir na problemática</p> <p>É importante que sexan os propios rapaces e rapazas quen tomen o protagonismo destes espazos e sexan quen de comunicar a experiencia e aprendizaxes coas súas palabras</p>	Que as charlas sexan aburridas, teñan un carácter demasiado técnico ou académico, que non conecte coa linguaxe de rapaces e rapazas
<p><b>Recoller sinaturas</b> para aumentar a conciencia cidadá sobre a necesidade de desenvolver unha acción concreta</p> <p>Mediante a recollida de sinaturas facemos visible a problemática, buscando a complicidade da contorna</p>	Propoñer accións que queden fóra da competencia da institución á quen diriximos a petición, ou que sexan pouco concretas e, polo tanto, moi difíciles de poñer en práctica

<p>Redactar e presentar unha <b>carta á prensa</b>, que poña de manifesto as inxerencias do grupo promotor da micro-experiencia e as accións que están a promover, dándolle dimensión pública ao proxecto</p> <p>“Reflexións do alumnado do IES sobre o consumo de auga no noso pobo”</p>	<p>Enviar unha carta en clave de queixa ou ataque, sen desenvolver unha reflexión crítica ou sen propoñer unha solución ideada entre o grupo</p> <p>“Cada vez as fontes da contorna están peor coidadas e non sei fai nada por darlles utilidade, iso non nos gusta e ten que cambiar”</p>
<p><b>Participar</b> nun pleno municipal, expoñendo unha realidade e incidindo na necesidade de que exista unha resposta a nivel político</p> <p>Os rapaces e rapazas deste concello queremos que exista un Consello da mocidade para poder ter voz na institución e que se escoiten as nosas achegas</p>	<p>Non ter claro o que se quere conseguir, estendernos moito no tempo sen coñecer as dinámicas dun pleno, intentar falar moitas persoas</p>